

# Manual informativo de los indicadores 2030

## Igualdad de oportunidades



# Metas 2030 :

# Igualdad de Oportunidades

Tema central	Indicador	Unidad / escala	Situación actual	Meta 2030	Fuente
Prosperidad	Número de personas en condición de pobreza alimentaria	Número de personas	18.9 millones	Cero	SEDESOL
Equidad entre regiones	Que Ningún estado de la república tenga un nivel de pobreza patrimonial más de 10 puntos porcentuales superior al porcentaje nacional de 2005.	Número de Entidades federativas bajo esta condición	8 estados (Oaxaca, Chiapas, Durango, San Luis Potosí, Puebla, Guerrero, Veracruz, Tabasco)	Cero	SEDESOL, 2005
Acceso a servicios públicos	Porcentaje de cobertura de agua potable entubada	0 a 100%	89.2%	100%	Earth Trends del World Resources Institute, Objetivos de las Metas del Milenio, WHO Core Health Indicators, 2002
Cobertura educativa	Años de escolaridad	Número de años	8.8	15	OCDE, Banco Mundial, Earth Trends del World Resources Institute (2004)

# Metas 2030 :

# Igualdad de Oportunidades

Tema central	Indicador	Unidad / escala	Situación actual	Meta 2030	Fuente
Calidad educativa	Calificación de México en el examen PISA en las pruebas de matemáticas y comprensión de lectura	200-800 puntos, donde 800 implica el mejor rendimiento. Posición del país con respecto a los países evaluados (primer quintil: los mejor evaluado)	392 (puntuación más baja de la OCDE) (Quinto quintil)	500 puntos	OCDE Programme for International Student Assessment (PISA) 2002-2003
Salud	Esperanza de vida al nacer	Número de años	74.8	80	ONU - World Population Prospects Revision 2006, CONAPO
Salud materna	Tasa de mortalidad materna	Defunciones por cada 100 mil nacimientos vivos	60	10	Secretaría de Salud, INMUJERES, Metas Milenio
Salud infantil	Tasa de mortalidad infantil (5 años y menos)	Defunciones por cada mil nacidos vivos	25	8	ONU - World Population Prospects Revision 2006
Equidad de género	Disparidad en el ingreso entre mujeres y hombres	Porcentaje que representa el ingreso de las mujeres con respecto al ingreso de los hombres por realizar trabajos equivalentes	Las mujeres obtienen 40% de la remuneración que obtiene un hombre	80%	Gender-related Development Index del IDH-ONU 2004

# 13. Número de personas en condición de pobreza alimentaria

Tema central	Indicador	Unidad / escala	Situación actual	Meta 2030	Fuente
Prosperidad	Número de personas en condición de pobreza alimentaria	Número de personas	18.9 millones	Cero	SEDESOL

Comparativo de países (como porcentaje de su población)	
Chile (1998)	17.7%
México (2005)	18.2%

**Observaciones**

La gente que vive por debajo de la línea de pobreza alimentaria, de acuerdo a la definición de SEDESOL, es aquella que no puede ni siquiera satisfacer sus necesidades alimenticias diarias con el ingreso que recibe.

Escenarios	
Inercial	
Deseable	Eliminar la pobreza

2030
17 millones
0

# Información adicional del indicador

## Información adicional

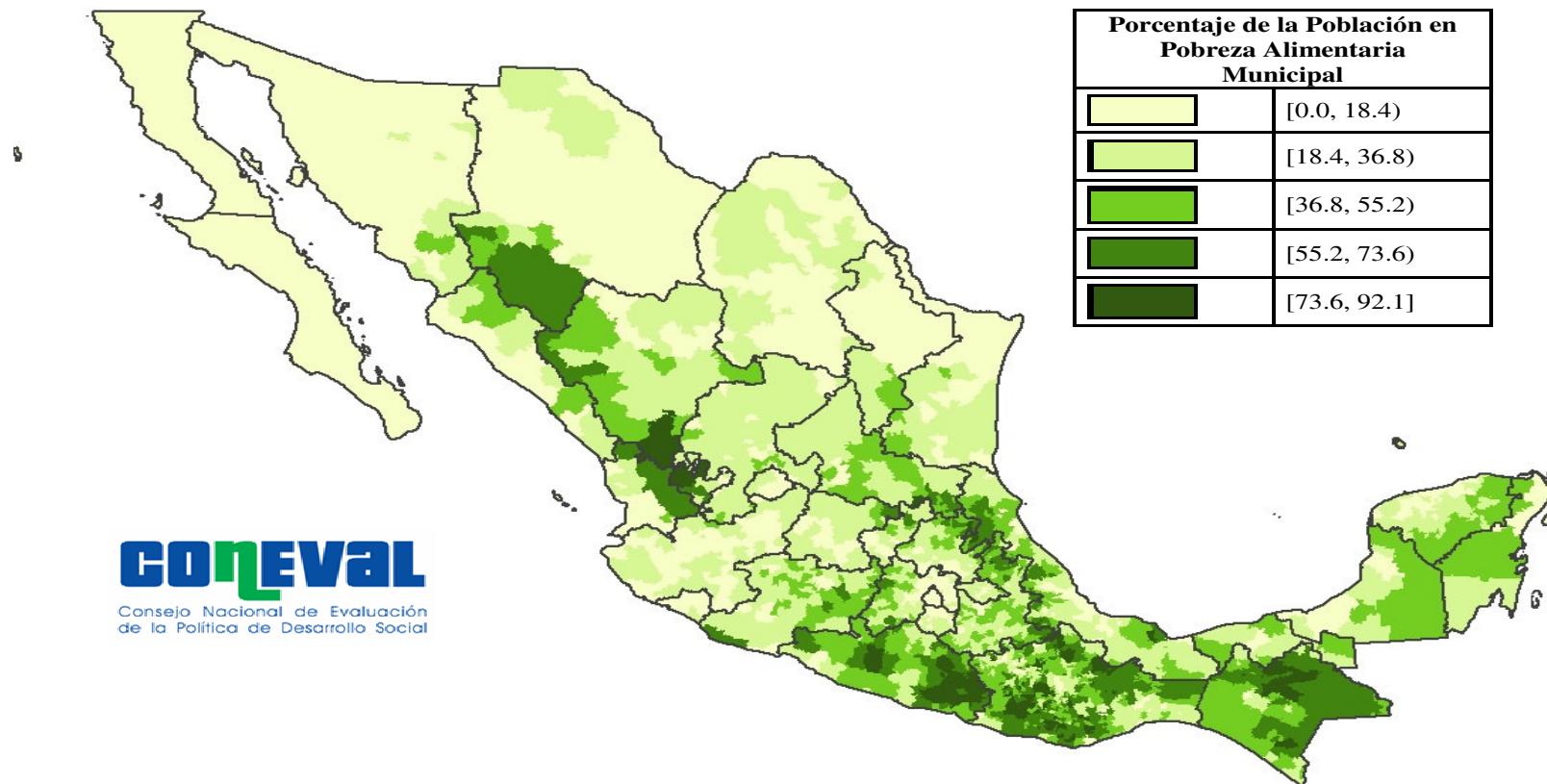
Los últimos diez años del siglo XX fueron años de estancamiento en materia de progreso social en México pues los niveles de pobreza de la población aumentaron sustancialmente con la crisis de 1995, aunque las altas tasas de crecimiento entre 1996 y el 2000 contrarrestaron en buena medida las pérdidas de bienestar de inicios de la década. Sin embargo, en términos reales se observan relativamente pocos cambios en la proporción de pobres entre 1992 y 2000. Dado el crecimiento poblacional, esto implicó un aumento neto de más de 4.7 millones de personas con un ingreso inferior al necesario para adquirir los bienes alimenticios mínimos necesarios.

A diferencia de la década de los años ochenta, cuando la pobreza aumentó principalmente por el periódico deterioro en la distribución del ingreso (crisis sexenales), los cambios en la pobreza en los últimos años se deben, prácticamente de manera exclusiva, al bajo ritmo en la tasa de crecimiento económico a escala nacional.

Fuente: Evolución y características de la pobreza en la última década del siglo XX, SEDESOL.

# Información adicional del indicador

## Información adicional



# Ficha Técnica del Indicador

## Para saber más de este indicador

Liga

[Base de datos de las Metas del Milenio de la ONU](http://millenniumindicators.un.org/unsd/mispa/mi_goals.aspx)

[http://millenniumindicators.un.org/unsd/mispa/mi\\_goals.aspx](http://millenniumindicators.un.org/unsd/mispa/mi_goals.aspx)

Definición	
Prioridad	Igualdad de oportunidades
Tema central	Reducción de la pobreza
Definición del indicador	Personas con ingresos menores al necesario para cubrir las necesidades de alimentación, equivalentes a 15.4 y 20.9 pesos diarios del 2000 por persona en áreas rurales y urbanas, respectivamente
Interpretación de cambios en el indicador	Una reducción en el total de personas en pobreza extrema representa un desempeño favorable
Medición y unidades	
Algoritmo de cálculo	Umbral de Pobreza Alimentaria de SEDESOL
Unidad en que se expresa	Número de personas
Fuentes y responsable	
Fuentes (nacionales e internacionales)	World Development Report del Banco Mundial, Earth Trends del World Resources Institute, Objetivos de las Metas del Milenio
Institución nacional responsable del cálculo	INEGI, SEDESOL

## 14. Equidad entre regiones

Tema central	Indicador	Unidad / escala	Situación actual	Meta 2030	Fuente
Equidad entre regiones	Que Ningún estado de la república tenga un nivel de pobreza patrimonial más de 10 puntos porcentuales superior al porcentaje nacional de 2005.	Número de Entidades federativas bajo esta condición	8 estados (Oaxaca, Chiapas, Durango, San Luis Potosí, Puebla, Guerrero, Veracruz, Tabasco)	Cero	SEDESOL, 2005

### Observaciones

Pobreza patrimonial: Aquellos hogares que cubriendo los anteriores gastos, no cuentan con lo suficiente para tener una vida digna: vestido y calzado; vivienda; servicio de conservación; energía eléctrica y combustible; estimación del alquiler de la vivienda y transporte público. (SEDESOL, 2002)

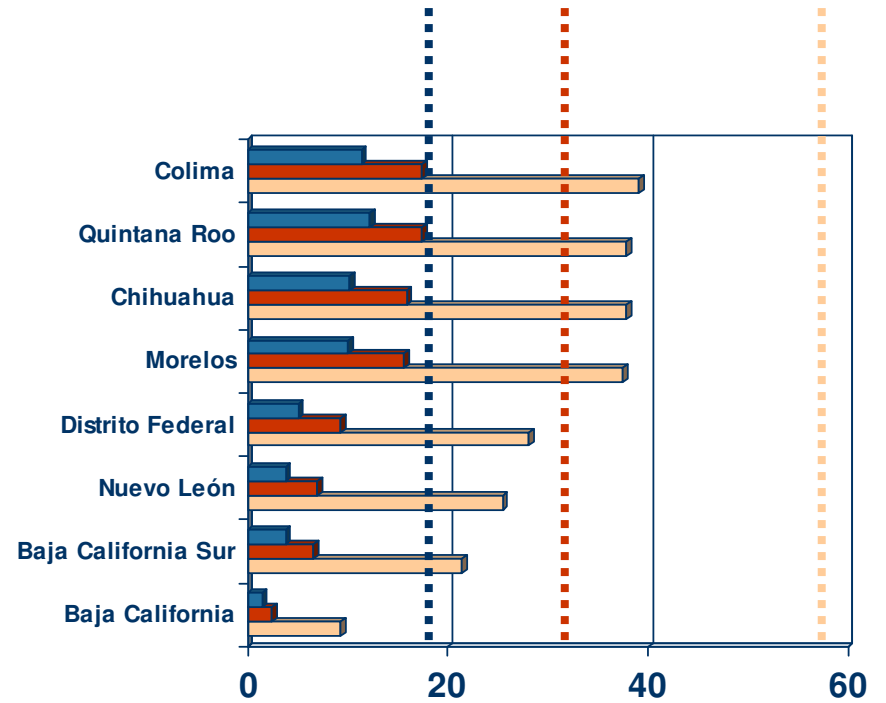
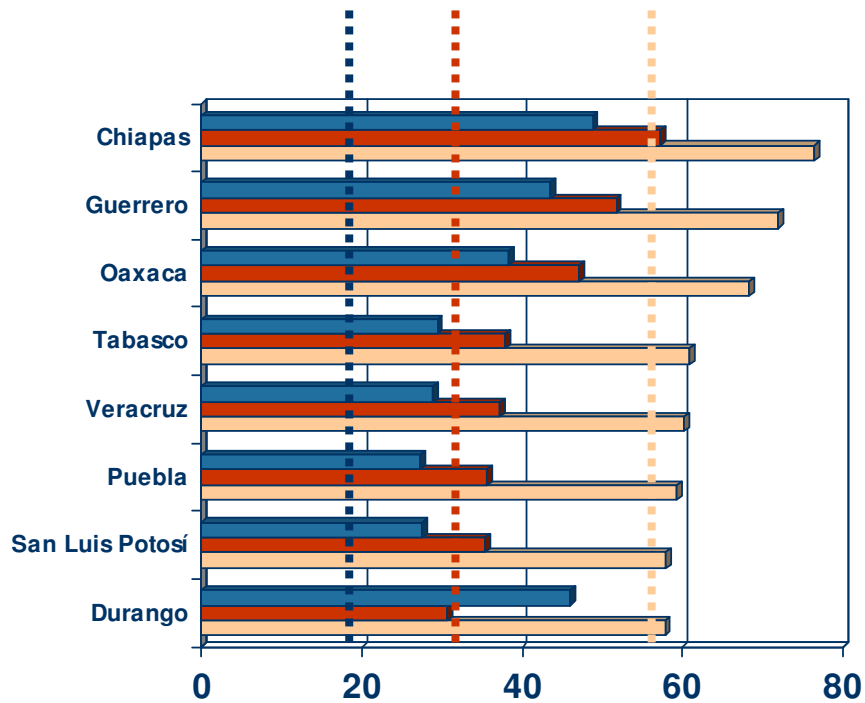
### Comparativo de estados

ESTADO	PORCENTAJE
Nacional	47.5%
Durango	57.8%
San Luis Potosí	57.9%
Puebla	59.2%
Veracruz	60.2%
Tabasco	60.9%
Oaxaca	68.3%
Guerrero	71.8%
Chiapas	76.3%



# Información adicional del indicador

## Estados en los extremos del desarrollo económico



■ Pobreza patrimonial 
 ■ Pobreza de capacidades 
 ■ Pobreza alimentaria

■ Pobreza patrimonial 
 ■ Pobreza de capacidades 
 ■ Pobreza alimentaria

- - - - - Pobreza patrimonial nacional  
- - - - - Pobreza de capacidades nacional  
- - - - - Pobreza alimentaria nacional

# Información adicional del indicador

Otros datos que reflejan la brecha de desarrollo entre estados:

## **SALUD:**

Por cada derechohabiente en los estados menos desarrollados, hay 3.2 en los más desarrollados

## **EDUCACIÓN:**

Por cada analfabeta en los estados más desarrollados, hay 6.1 analfabetas en los menos desarrollados

## **SERVICIOS:**

Por cada 10 viviendas con drenaje en los estados más desarrollados, hay sólo 6 en los menos desarrollados

Definición de pobreza según SEDESOL:

### **i) Pobreza alimentaria:**

Aquellos hogares que no cuentan con lo suficiente para cubrir la canasta alimentaria.

### **ii) Pobreza de capacidades:**

Aquellos hogares que no cuentan con lo suficiente para potenciar sus capacidades personales, a través de la salud y la educación básica.

### **iii) Pobreza patrimonial:**

Aquellos hogares que cubriendo los anteriores gastos, no cuentan con lo suficiente para tener una vida digna: vestido y calzado; vivienda; servicio de conservación; energía eléctrica y combustible; estimación del alquiler de la vivienda y transporte público.

# Ficha Técnica del Indicador

## Información adicional

La superación de la pobreza patrimonial es el último paso en la cadena del combate a la pobreza, y es, por lo tanto, el reto más importante en la materia.

## Para saber más de este indicador

Documento

[Secretaría de Desarrollo Social](#)

<http://www.coneval.gob.mx/pdf/Comunicado%20001%202006%20Oct%2001.pdf>

## Definición

Prioridad	Igualdad de oportunidades
Tema central	Equidad entre regiones
Definición del indicador	Número de estados cuyo porcentaje de población en pobreza patrimonial es más de 10 puntos mayor al porcentaje nacional (47.5%)
Interpretación de cambios en el indicador	Una disminución en este número indica que los Estados han logrado disminuir la pobreza entre su población

## Medición y unidades

Algoritmo de cálculo	Un estado se cuenta dentro del indicador si: $(47.5 - \text{porcentaje de pobreza del estado}) > 10$
Unidad en que se expresa	Número de entidades

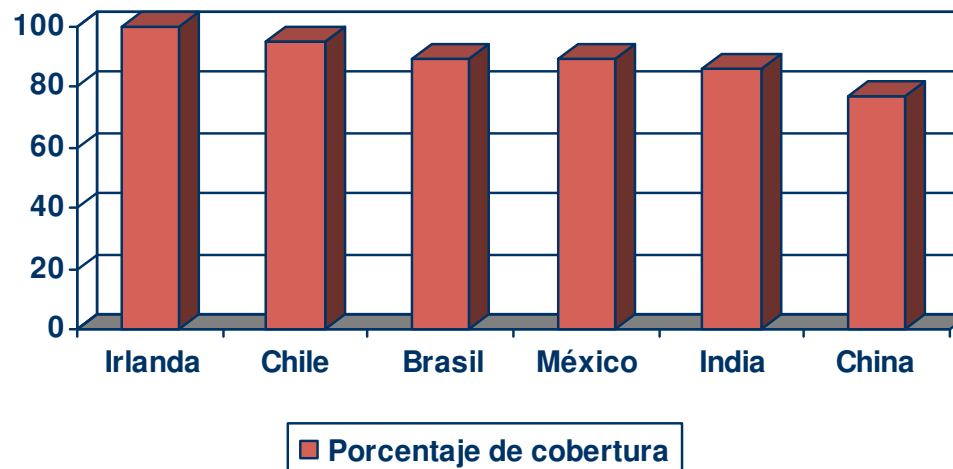
## Fuentes y responsable

Fuentes (nacionales e internacionales)	Coneval, Sedesol, 2005.
Institución nacional responsable del cálculo	Coneval

# 15. Porcentaje de cobertura de agua potable entubada

Tema central	Indicador	Unidad / escala	Situación actual	Meta 2030	Fuente
Acceso a servicios públicos	Porcentaje de cobertura de agua potable entubada	0 a 100%	89.2%	100%	Earth Trends del World Resources Institute, Objetivos de las Metas del Milenio, WHO Core Health Indicators, 2002

Comparativo de países	
País	Porcentaje de cobertura
Irlanda	100%
Chile	95%
Brasil	89%
México	89%
India	86%
China	77%



Escenarios	2030
Inercial	97%
Deseable	100%

**Observaciones**

El crecimiento de la cobertura de agua potable entubada se ve obstaculizada por la dispersión de las comunidades más apartadas a donde es necesario llevar el servicio. Un esfuerzo significativo en estos seis años puede influir a alcanzar en un futuro la meta del 100%.

# Información adicional del indicador

## Información adicional

De acuerdo a las definiciones de las Metas del Milenio de la ONU, el agua entubada es una parte de las tecnologías mejoradas para el suministro de agua, junto con los pozos protegidos y la recolección sistemática de agua de lluvia. Las fuentes no mejoradas son los pozos de recolección no protegidos, el agua de pipas y el agua embotellada (bajo una perspectiva de cantidad, no de calidad).

Se asume que una persona accede a una fuente mejorada cuando obtiene 20 litros per cápita a no más de mil metros a la redonda.

# Ficha Técnica del Indicador

## Información adicional

El acceso a agua potable entubada se define como el acceso individual o comunitario a una fuente entubada de agua potable, no necesariamente conectada en la vivienda

## Para saber más de este indicador

Liga

[Indicadores de desarrollo de la Organización Mundial de la Salud](http://www.who.int/water_sanitation_health/dwq/en/)  
[http://www.who.int/water\\_sanitation\\_health/dwq/en/](http://www.who.int/water_sanitation_health/dwq/en/)

## Definición

Prioridad	Igualdad de oportunidades
Tema central	Acceso a servicios
Definición del indicador	Porcentaje de la población urbana y rural que cuenta con acceso a fuentes mejoradas de agua potable respecto al total de la población
Interpretación de cambios en el indicador	Un incremento en el valor del indicador representa una mayor cobertura de agua potable. Esto implica un desempeño favorable

## Medición y unidades

Algoritmo de cálculo	$\text{Población con servicio formal de agua potable} / \text{Total de población}$
Unidad en que se expresa	0 a 100%

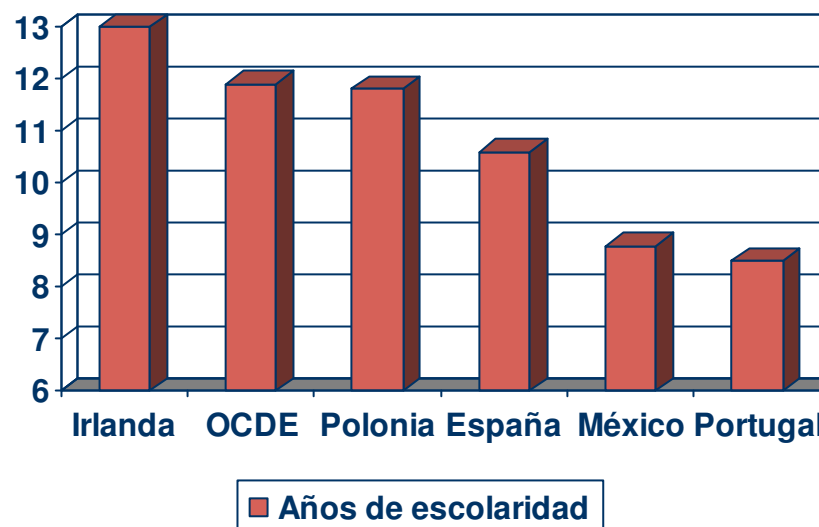
## Fuentes y responsable

Fuentes (nacionales e internacionales)	Earth Trends del World Resources Institute, Objetivos de las Metas del Milenio, Organización Mundial de la Salud
Institución nacional responsable del cálculo	CNA, SEDESOL, INEGI

# 16. Años de escolaridad

Tema central	Indicador	Unidad / escala	Situación actual	Meta 2030	Fuente
Cobertura educativa	Años de escolaridad	Número de años	8.8	15	OCDE, Banco Mundial, Earth Trends del World Resources Institute (2004)

Comparativo de países	
País	Años
Irlanda	13.0
Promedio OCDE	11.9
Polonia	11.8
España	10.6
México	8.8
Portugal	8.5



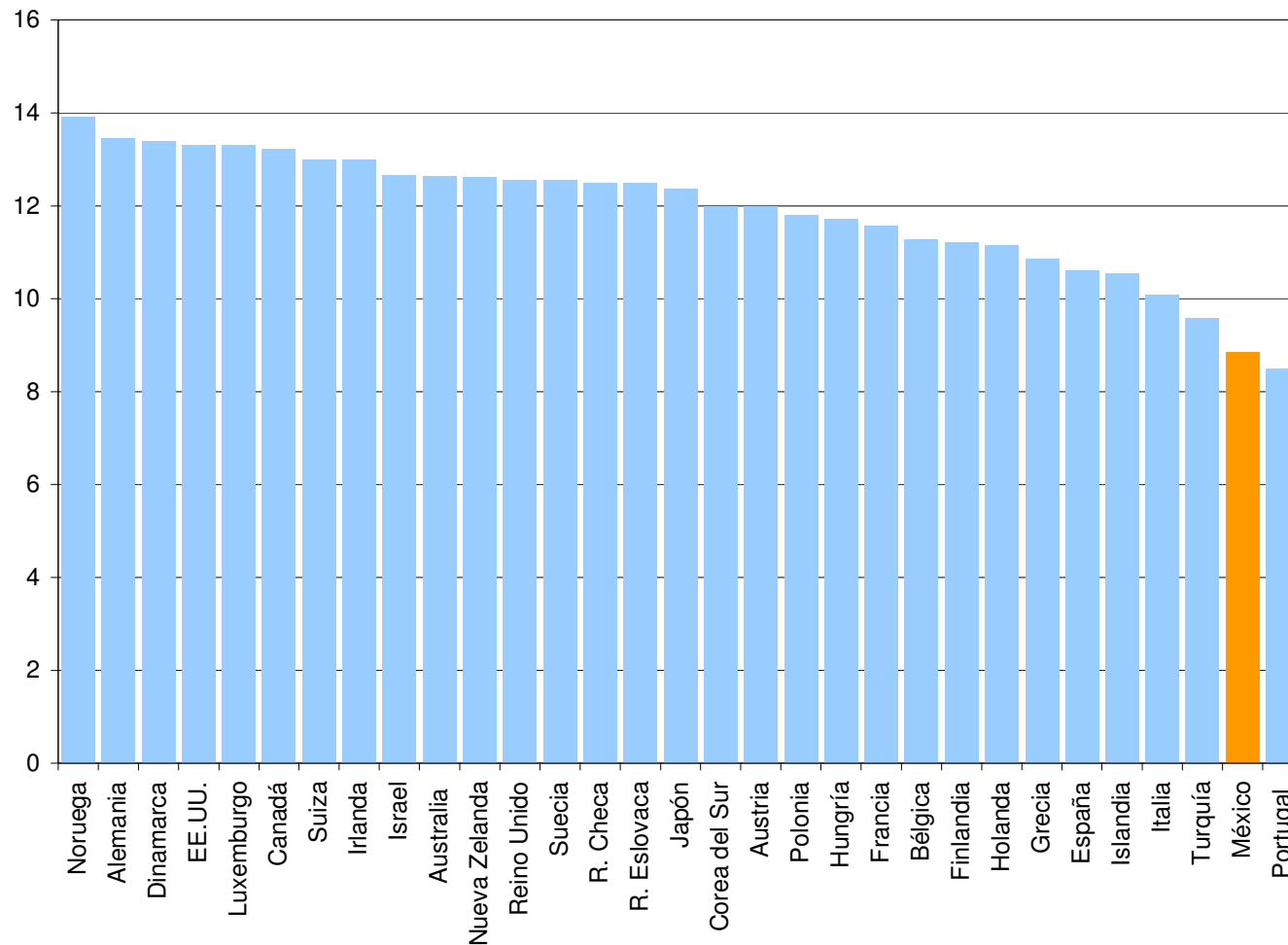
Escenarios	2030
Inercial	12
Alcanzable	13
Deseable	15

# Información adicional del indicador

## Información adicional

### Años promedio en el sistema educativo (2004)

Población de 25 a 64 años



La [medición de la OCDE](#) aplica una metodología que más que medir el tiempo que un estudiante pasa en el sistema educativo, se enfoca en analizar el número teórico de años en el sistema educativo que se necesitan para ser competitivo en términos laborales. De esta manera, el comparativo se hace partiendo de la población de 25 a 64 años (personas en edad productiva). Esta forma de medir los años en el sistema educativo difiere de los datos de [INEGI](#) y [UNESCO](#), quienes utilizan una metodología que se enfoca más en los sectores primario y secundario.



# Ficha Técnica del Indicador

## Información adicional

Una escolaridad de 15 años implicaría rebasar el promedio de escolaridad de los países de la OCDE (11.9 años)

## Para saber más de este indicador

Liga [Indicadores de Educación de la OCDE](http://www.oecd.org/document/6/0,2340,en_2825_495609_37344774_1_1_1_1,00.html)  
[http://www.oecd.org/document/6/0,2340,en\\_2825\\_495609\\_37344774\\_1\\_1\\_1\\_1,00.html](http://www.oecd.org/document/6/0,2340,en_2825_495609_37344774_1_1_1_1,00.html)

Liga [Información sobre educación terciaria \(OCDE\)](http://miranda.sourceoecd.org/vl=2753434/cl=14/nw=1/rpsv/factbook/08-01-02.htm)  
<http://miranda.sourceoecd.org/vl=2753434/cl=14/nw=1/rpsv/factbook/08-01-02.htm>

## Definición

Prioridad	Igualdad de oportunidades
Tema central	Escolaridad
Definición del indicador	Número promedio de grados escolares aprobados por la población de 25 a 64 años
Interpretación de cambios en el indicador	Un incremento en el indicador representa una mejora en el potencial del capital humano lo implica un desempeño favorable

## Medición y unidades

Algoritmo de cálculo	Cálculo del número teórico de años en el sistema educativo que se necesitan para ser competitivo en términos laborales.
Unidad en que se expresa	Número de años

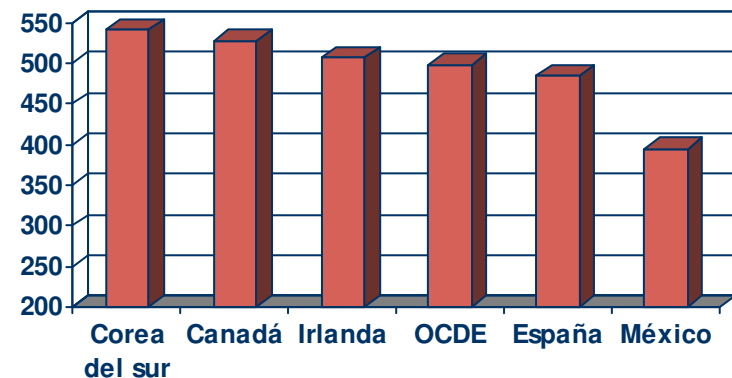
## Fuentes y responsable

Fuentes (nacionales e internacionales)	OCDE, Banco Mundial, Earth Trends del World Resources Institute (2004)
Institución nacional responsable del cálculo	SEP e Instituto Nacional de Evaluación Educativa (INEE)

# 17. Calificación de México en el examen PISA

Tema central	Indicador	Unidad / escala	Situación actual	Meta 2030	Fuente
Calidad educativa	Calificación de México en el examen PISA en las pruebas de matemáticas y comprensión de lectura	200-800 puntos, donde 800 implica el mejor rendimiento. Posición del país con respecto a los países evaluados (primer quintil: los mejor evaluado)	392 (puntuación más baja de la OCDE) (Quinto quintil)	500 puntos	OCDE Programme for International Student Assessment (PISA) 2002-2003

Comparativo de países	
País	Calificación
Corea del Sur	541
Canadá	527
Irlanda	506
Promedio OCDE	498
España	484
México	394



Escenarios	2030
Sin cambios	392
Deseable	500 puntos

## Observaciones

La calificación de México está muy por debajo del límite inferior del cuarto quintil (España: 483 pts), por lo que moverse de un quintil a otro no es una meta sencilla.

# Información adicional del indicador

## Información adicional

El examen PISA (Programme for International Student Assessment) es una prueba trianual que se administra a estudiantes de 15 años en matemáticas, ciencia, lectura y resolución de problemas. El examen de 2000 se concentró en lectura y el de 2003 en matemáticas. El examen de 2006 se enfoca en la parte de habilidades científicas. El objetivo final de la prueba es evaluar cómo los estudiantes utilizan el conocimiento esencial y las habilidades necesarias para obtener trabajo y una mejor calidad de vida en el futuro.

# Componentes del examen PISA

Aspectos	Matemáticas	Ciencias	Lectura	Solución de problemas
Definición	Se define como la capacidad para identificar y comprender el papel que juegan las matemáticas en el mundo, para emitir juicios con fundamento y usar e involucrarse con las matemáticas de modo que llenen las necesidades de un individuo, como ciudadano constructivo, comprometido y capaz de razonar.	Se define la preparación en ciencias como la capacidad de emplear el conocimiento científico para identificar preguntas científicas y sacar conclusiones a partir de evidencias, a fin de comprender y ayudar a tomar decisiones acerca del mundo natural y de los cambios que la actividad humana produce en él.	Se define como la comprensión, el empleo y la elaboración reflexiva de textos escritos con el fin de alcanzar las metas propias, desarrollar el conocimiento y el potencial personal y participar en la sociedad.	Se define como la capacidad individual para usar procesos cognitivos que permitan enfrentar y resolver situaciones disciplinarias reales, en donde el patrón de solución no sea inmediatamente obvio y en donde las áreas curriculares o dominios de formación puedan aplicarse ampliamente y no sólo en las áreas de matemáticas, ciencia o lectura.
Contenido	El contenido incluye áreas y conceptos de: cantidad, espacio y forma, cambios y relaciones y probabilidad	Las áreas y conceptos del conocimiento científico se basaron en: biodiversidad, fuerzas y movimiento y cambio fisiológico	La forma de los materiales de lectura son: continuos: descripciones, narraciones, exposiciones, argumentaciones y discontinuos: formularios, anuncios, gráficas y diagramas, tablas y mapas	Se enfocó en tres tipos de problemas: toma de decisiones, análisis y diseño de sistemas y visión certera del problema.

Fuente: Vidal, Rafael y Ma. Antonieta Rivas, Resultados de las pruebas PISA en México 2000 y 2003, INEE, 2004.

# Ficha Técnica del Indicador

## Información adicional

Reino Unido no participó en el examen PISA de 2003, razón por la cual México aparece en el lugar 29

## Para saber más de este indicador

Liga

[Base de datos de PISA 2003](#)

[http://pisaweb.acer.edu.au/oeed\\_2003/oeed\\_pisa\\_data\\_s2.php](http://pisaweb.acer.edu.au/oeed_2003/oeed_pisa_data_s2.php)

Liga

[National Center for Education Statistics](#)

## Definición

Prioridad

Igualdad de oportunidades

Tema central

Calidad de la educación

Definición del indicador

Promedio simple de los cuatro dominios del examen (2003). Dominios: Matemáticas, Lectura, Ciencias y Resolución de Problemas.

Interpretación de cambios en el indicador

Mayor calificación implica mayor capacidad para manejar las dimensiones del examen.

## Medición y unidades

Algoritmo de cálculo

Promedio simple de los cuatro dominios.

Unidad en que se expresa

200-800

## Fuentes y responsable

Fuentes (nacionales e internacionales)

OECD Programme for International Student Assessment

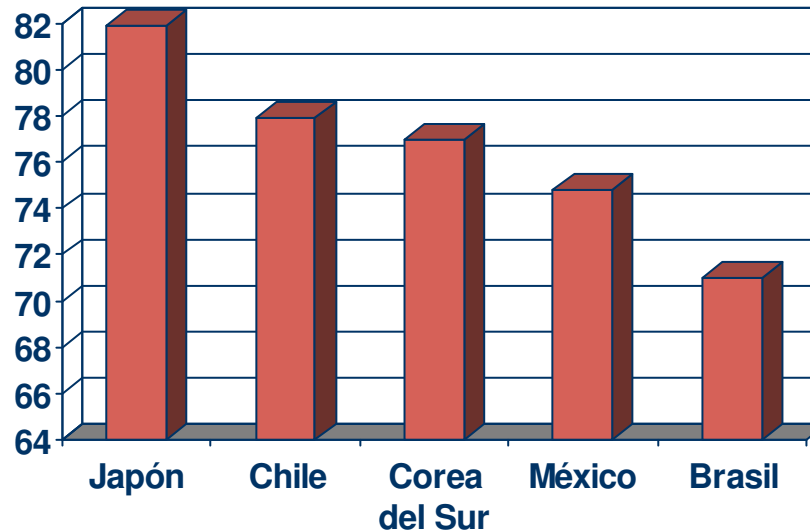
Institución nacional responsable del cálculo

SEP e Instituto Nacional de Evaluación Educativa (INEE)

# 18. Esperanza de vida al nacer

Tema central	Indicador	Unidad / escala	Situación actual	Meta 2030	Fuente
Salud	Esperanza de vida al nacer	Número de años	74.8	80	ONU - World Population Prospects Revision 2006, CONAPO

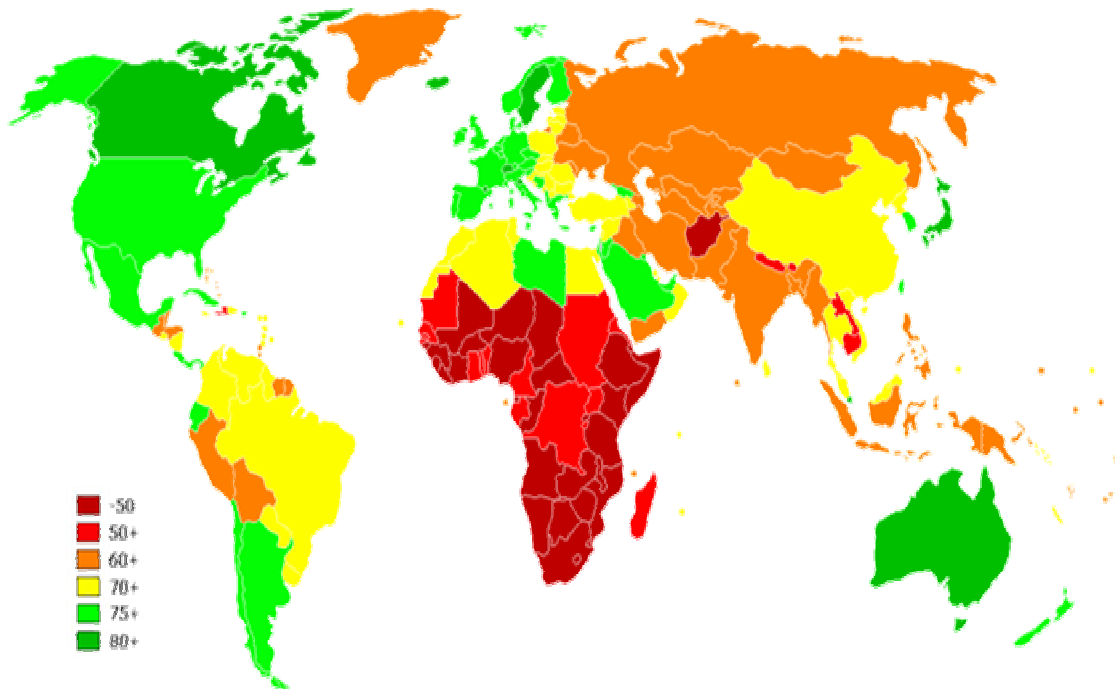
Comparativo de países 2005	
País	Años
Japón	81.9
Chile	77.9
Corea	77.0
México	74.8
Brasil	71.0



Escenarios		2030
Inercial (CONAPO)		78.8
Deseable	Superar los 80 años	81

# Información adicional del indicador

## Esperanza de vida en el mundo



Fuente: CIA World Factbook

Este indicador se relaciona directamente con las medidas de combate a la pobreza: la esperanza de vida al nacer en Estados Unidos en 1900 era de 47 años. Para finales del siglo XX fue de 77. La esperanza de vida al nacer en China en 1950 era de alrededor de 35 años y para el mismo período aumentó a cerca de 71. En India el caso fue similar: 32 años a mediados del siglo XX y 64 a finales.

### Información adicional

La esperanza de vida al nacer es una medición estadística del tiempo promedio en que un ser humano se mantiene vivo. Su medición depende fuertemente de los criterios y el grupo en que se aplica. Por ejemplo, la esperanza de vida al nacer es extremadamente sensible a la mortalidad en los primeros años de vida.

Este indicador es impactado positivamente por mejoras en sanidad, salud pública y nutrición. Se calcula que el primer gran salto en la esperanza de vida se dio debido a la introducción del drenaje, y de manera secundaria, por la reducción en las tasas de mortalidad infantil.

Entre los factores que impactan negativamente a la esperanza de vida se encuentran la obesidad (aumento de cáncer, enfermedades cardíacas y diabetes); contaminación ambiental; desórdenes genéticos; acceso a servicios de salud; ejercicio; tabaco; y el uso excesivo de drogas y alcohol.

# Ficha Técnica del Indicador

## Información adicional

Lograr esta expectativa de vida implica mejoras en términos de infraestructura en servicios de salud, atención de enfermedades y una mejor alimentación. La meta de 80.7 años se propuso a partir de lo que países desarrollados como Suiza han alcanzado.

## Para saber más de este indicador

Liga	<a href="http://miranda.sourceoecd.org/vl=2766208/cI=13/nw=1/rpsv/factbook/01-02-01.htm">Análisis de la OCDE sobre el envejecimiento y las tasas de dependencia</a>
Liga	<a href="http://unstats.un.org/unsd/demographic/products/dyb/DYB2004/NotesTab04.pdf">ONU – Demographic Yearbook 2004</a>
Liga	<a href="https://www.cia.gov/cia/publications/factbook/fields/2102.html">CIA World Factbook</a>

## Definición

Prioridad	Igualdad de oportunidades
Tema central	Salud
Definición del indicador	Representa la capacidad de gozar de vida larga y saludable por la población de un país.
Interpretación de cambios en el indicador	Un incremento en el indicador refleja una mejora en la condiciones de vida al nacer y durante la vida de las personas. Esto implica un desempeño favorable

## Medición y unidades

Algoritmo de cálculo	Valor promedio derivado de los índices de mortalidad y datos de población ligados a la calidad de vida.
Unidad en que se expresa	Número de años

## Fuentes y responsable

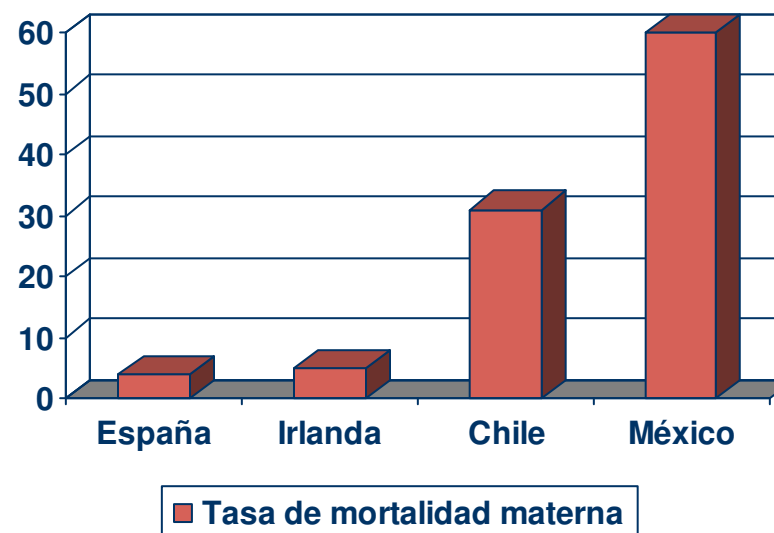
Fuentes (nacionales e internacionales)	ONU - World Population Prospects Revision 2006, Indicador publicado por el IMD, el World Economic Forum, el Banco Mundial en World Development Report, el Programa de las Naciones Unidas para el Desarrollo (PNUD) en su Índice de Desarrollo Humano y World Resources Institute en Earth Trends
Institución nacional responsable del cálculo	CONAPO



# 19. Tasa de mortalidad materna

Tema central	Indicador	Unidad / escala	Situación actual	Meta 2030	Fuente
Salud materna	Tasa de mortalidad materna	Defunciones por cada 100 mil nacimientos vivos	60	10	Secretaría de Salud, INMUJERES, Metas Milenio

Comparativo de países	
País	Número de defunciones
España	4
Irlanda	5
Chile	31
México	60



Escenarios	2030
Inercial	29.1
Deseable	10

**Observaciones**

Si México mantiene su tasa actual de reducción de la tasa de mortalidad materna, en el 2030 tendría una tasa de mortalidad materna de 29.

## Información adicional del indicador

En México la mortalidad materna ha sido reconocida como un problema de salud pública y como una expresión de desigualdad y de rezago social que prevalece en diversas regiones del país. Para abatir este problema, en las últimas décadas se han instrumentado diversas estrategias que han contribuido a reducir la razón de mortalidad materna de 89 defunciones por cada 100 mil nacimientos estimados en 1990 a 60 en 2005.

(Secretaría de Salud. Sexto informe de Gobierno. 1 de Septiembre de 2006. Presidencia de la República).

Para incrementar el ritmo de reducción de la mortalidad materna es fundamental contar con la voluntad de las autoridades federales, estatales y municipales, a fin de consolidar las estrategias impulsadas en los últimos años e instrumentar otro tipo de acciones que respondan a las necesidades de cada entidad federativa y/o región.

(Los objetivos de Desarrollo del Milenio en México: Informe de Avance 2006. México, 2006. Presidencia de la República)

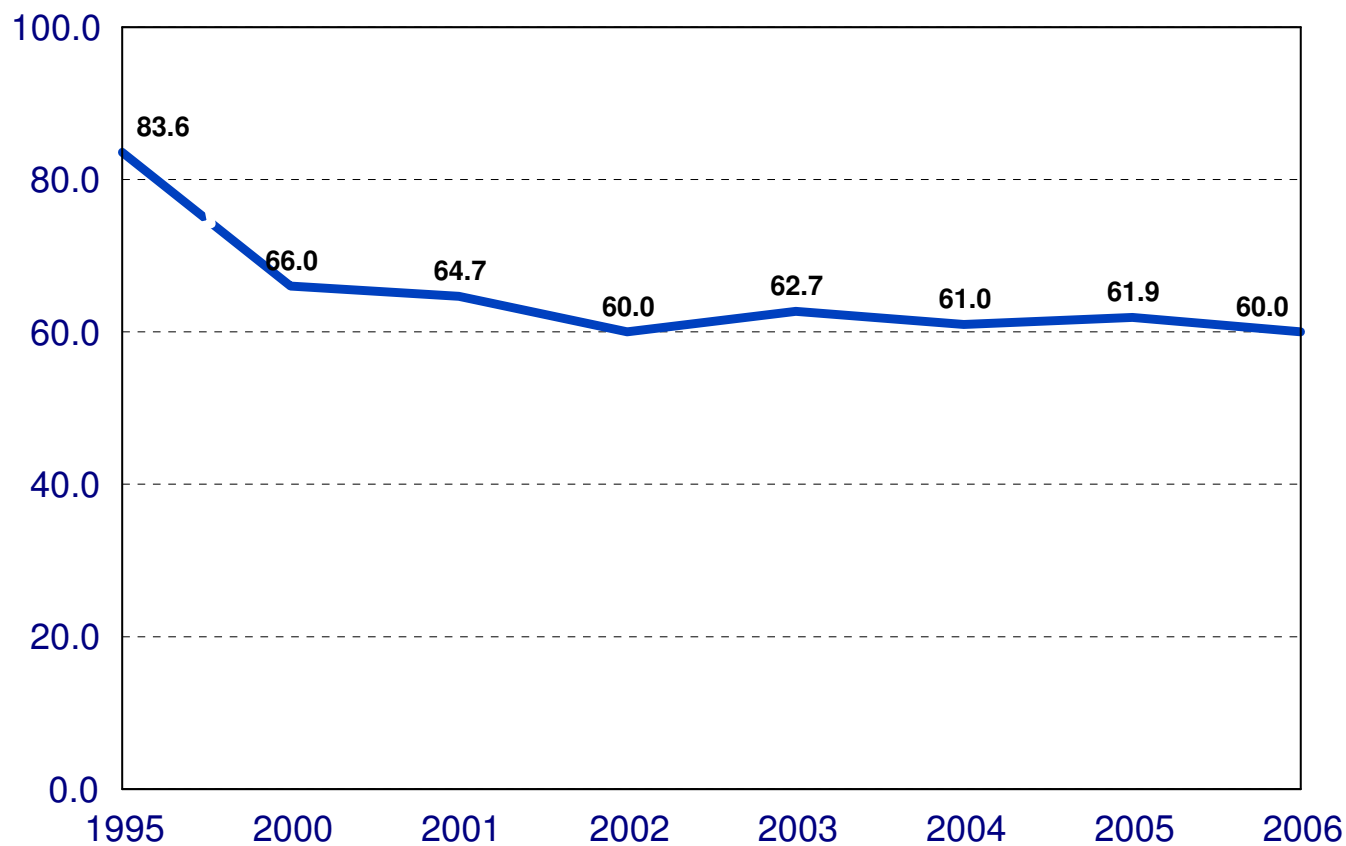
### COMPARATIVO TASAS DE REDUCCIÓN

AÑOS	Manteniendo la tasa de reducción de la mortalidad materna que ha tenido el país de 1995 a 2006	Con una tasa de reducción de la mortalidad materna igual a la que tuvo Polonia entre 1995 y 2005	Con una tasa de reducción de la mortalidad materna como la que tuvo Chile entre 1995 y 2005
2030	29.1	24.1	10.1

# Información Adicional

## Tasa de mortalidad materna 1995-2006

Por 100 000 nacimientos

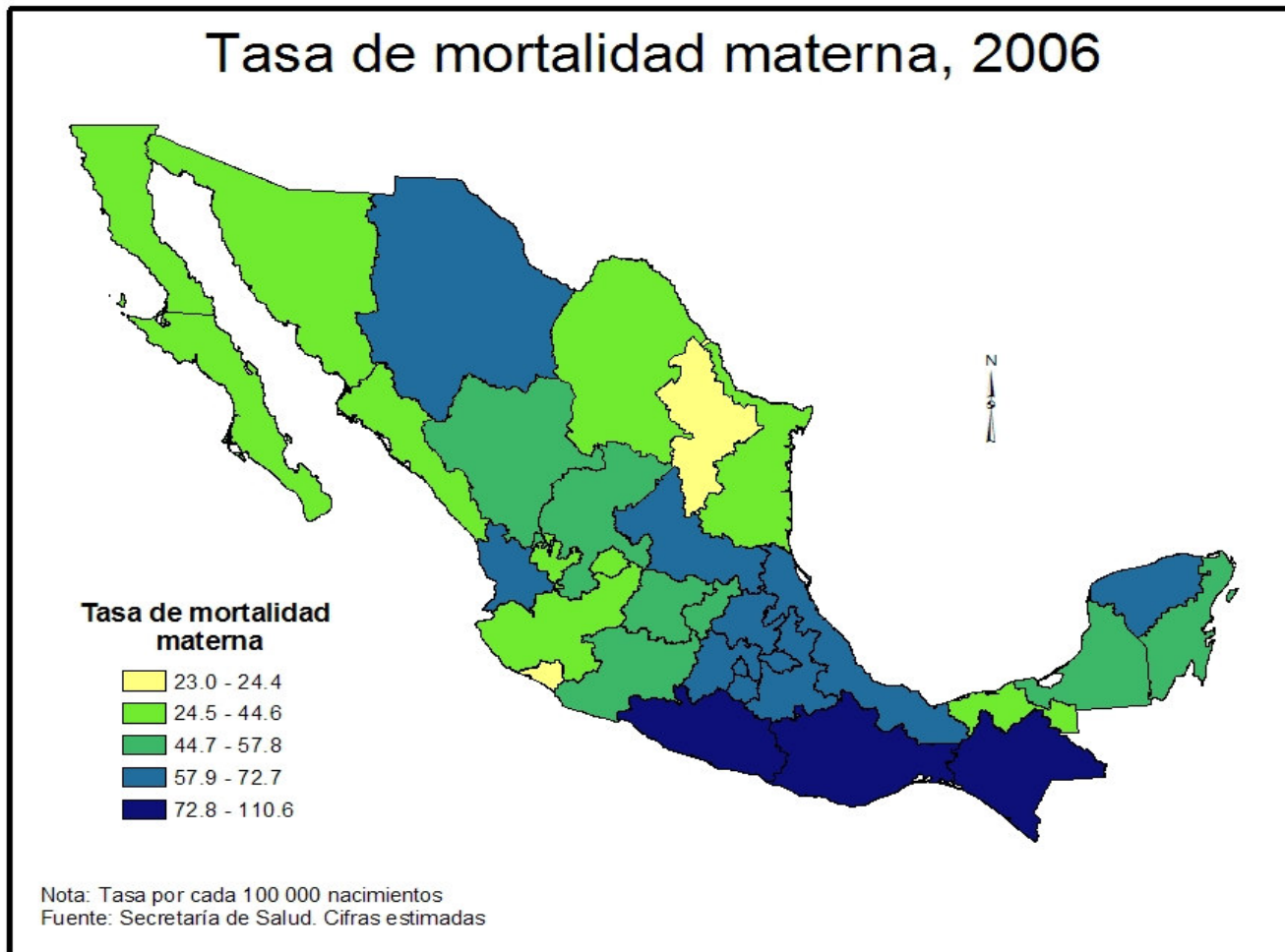


Nota. Para 2006 el dato es estimado.

Fuente: Secretaría de Salud. Sexto Informe de Gobierno. 1 de Septiembre de 2006. Presidencia de la República

# Información adicional del indicador

## Información adicional



# Ficha Técnica del Indicador

## Información adicional

La reducción de la tasa de mortalidad materna es uno de los Objetivos del Milenio y busca reducir en 75% la incidencia al 2015

## Para saber más de este indicador

Liga

[Informe de Labores 2001-2006 Instituto Nacional de las Mujeres](http://cedoc.inmujeres.gob.mx/documentos_download/100815.pdf)

[http://cedoc.inmujeres.gob.mx/documentos\\_download/100815.pdf](http://cedoc.inmujeres.gob.mx/documentos_download/100815.pdf)

Liga

[Los objetivos de Desarrollo del Milenio en México: Informes de Avance 2006](http://www.objetivosdelmilenio.org.mx/PDF/ODM%202006.pdf)

<http://www.objetivosdelmilenio.org.mx/PDF/ODM%202006.pdf>

## Definición

Prioridad	Igualdad de oportunidades
Tema central	Salud
Definición del indicador	Es el número de defunciones de mujeres debido a complicaciones durante el embarazo, parto y puerperio registradas en un año, por cada 100 mil nacimientos ocurridos en el mismo año.
Interpretación de cambios en el indicador	Un decremento en el indicador refleja una mejora en la condiciones del alumbramiento. Esto implica un desempeño favorable

## Medición y unidades

Algoritmo de cálculo	$\frac{MM}{B} \times 100\,000$ <p>MM: Defunciones de mujeres debidas a complicaciones durante el embarazo, parto y puerperio</p> <p>B: Total de nacimientos</p>
Unidad en que se expresa	Defunciones por cada 100 mil nacimientos vivos

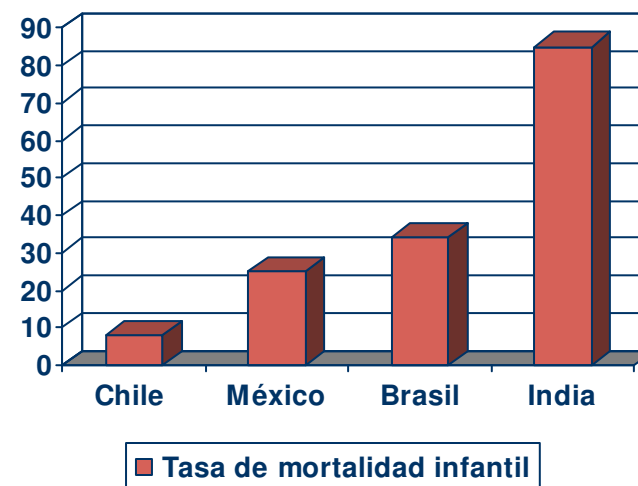
## Fuentes y responsable

Fuentes (nacionales e internacionales)	OMS, UNICEF
Institución nacional responsable del cálculo	Secretaría de Salud, INMUJERES

## 20. Tasa de mortalidad infantil (5 años y menos)

Tema central	Indicadores	Unidad / escala	Situación actual	Meta 2030	Fuente
Salud infantil	Tasa de mortalidad infantil (5 años y menos)	Defunciones por cada mil nacidos vivos	28	8	ONU - World Population Prospects Revision 2006

Comparativo de países 2004	
País	Número de defunciones
Chile	8
México	25
Brasil	34
India	85



Escenarios
Inercial
Deseable

2030
13
8

**Observaciones**

Estos datos tienen una variación mínima con los de las metas del milenio. Los datos se obtuvieron de la ONU por tener un rango más amplio de años.

## Información adicional del indicador

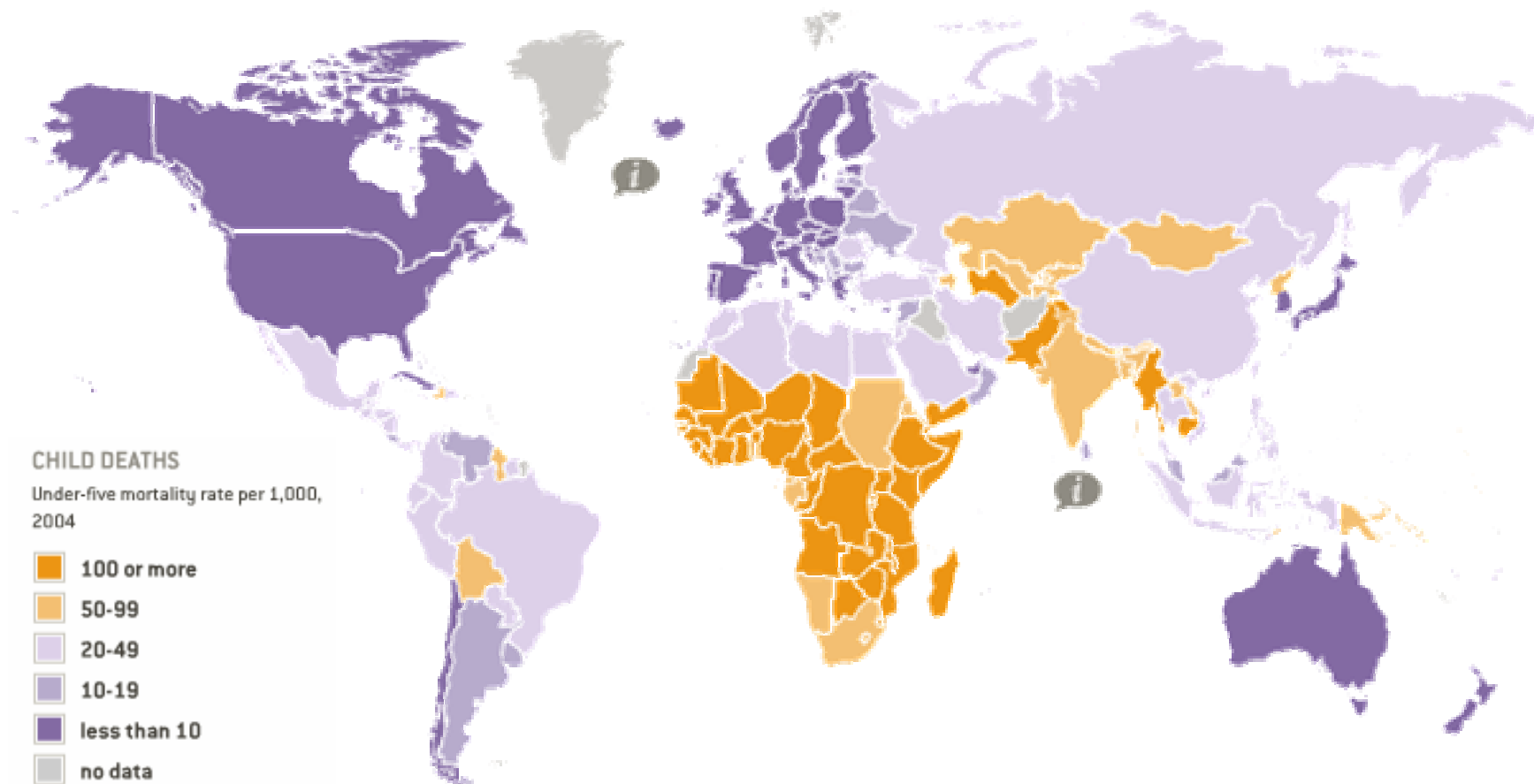
	Escenario 1: Inercial	Escenario 2: siguiendo el crecimiento de otro país	Escenario 3: alcanzando la situación actual de otro país
	<b>TCMA México: -3.35%</b>	<b>TCMA España: -4.91%</b>	<b>República De Corea: 6 muertes</b>
2006	28.00	28.00	28.00
2030	12.36	8.36	6.00

El índice de mortalidad infantil de menores de 5 años es el número total de muertes de infantes que mueren por cada mil nacimientos de niños vivos.

Este índice está estrechamente ligado con otros factores de calidad de vida en términos de salud.

# Información adicional del indicador

## Información adicional



Fuente: <http://devdata.worldbank.org/atlas-mdg/>



# Ficha Técnica del Indicador

## Información adicional

Naciones Unidas ha incluido este indicador dentro de las metas de los Objetivos del Milenio y busca reducir la mortalidad infantil (menos de 5 años) en dos terceras partes entre 1990 y 2015

## Para saber más de este indicador

Liga

[ONU –Demographic Yearbook 2004](http://unstats.un.org/unsd/demographic/products/dyb/DYB2004/NotesTab04.pdf)  
<http://unstats.un.org/unsd/demographic/products/dyb/DYB2004/NotesTab04.pdf>

Liga

[Banco Mundial](http://devdata.worldbank.org/data-query/)  
<http://devdata.worldbank.org/data-query/>

Liga

[Indicador de mortalidad infantil en Metas del Milenio](http://millenniumindicators.un.org/unsd/mispa/mi_series_results.aspx?rowID=561&fID=r15&cgID=419)  
[http://millenniumindicators.un.org/unsd/mispa/mi\\_series\\_results.aspx?rowID=561&fID=r15&cgID=419](http://millenniumindicators.un.org/unsd/mispa/mi_series_results.aspx?rowID=561&fID=r15&cgID=419)

## Definición

Prioridad	Igualdad de oportunidades
Tema central	Salud
Definición del indicador	Es el número de defunciones de niños de 5 años y menores por cada mil nacimientos de niños vivos.
Interpretación de cambios en el indicador	Un decremento en el indicador refleja una mejora en la condiciones de vida de los infantes. Esto implica un desempeño favorable

## Medición y unidades

Algoritmo de cálculo	$(\text{Defunciones niños} < 5 \text{ años} / \text{Total de nacidos vivos al año}) \times 1000$
Unidad en que se expresa	Defunciones por cada mil nacimientos vivos

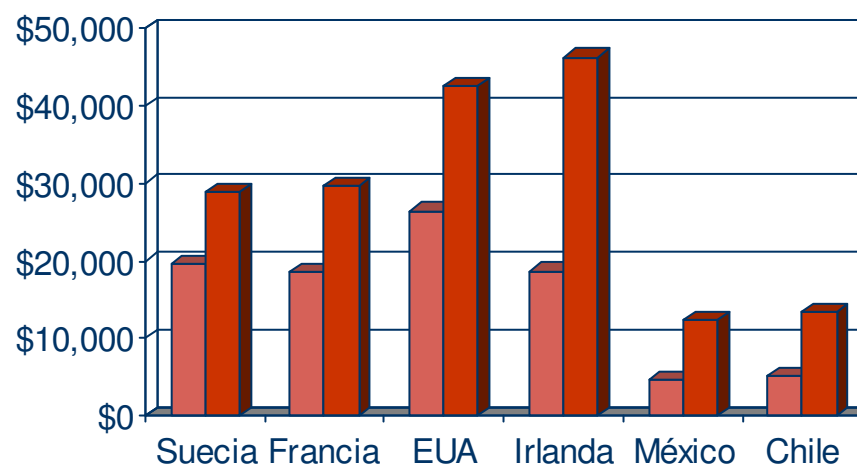
## Fuentes y responsable

Fuentes (nacionales e internacionales)	ONU – World Population Revision 2006.
Institución nacional responsable del cálculo	Secretaría de Salud

## 21. Disparidad en el ingreso entre mujeres y hombres

Tema central	Indicador	Unidad / escala	Situación actual	Meta 2030	Fuente
Equidad de género	Disparidad en el ingreso entre mujeres y hombres	Porcentaje que representa el ingreso de las mujeres con respecto al ingreso de los hombres por realizar trabajos equivalentes	Las mujeres obtienen 40% de la remuneración que obtiene un hombre	80%	Gender-related Development Index del IDH-ONU 2004

Comparativo de países	
País	Porcentaje
Suecia	80.7%
Francia	64.1%
Estados Unidos	62.3%
Irlanda	50.7%
México	39.4%
Chile	39.0%



■ Ingreso estimado de las mujeres ■ Ingreso estimado de los hombres

Escenarios		2030
Escenario A	Comportamiento con una tasa que nos permita alcanzar a Suecia en el 2030.	80%
Escenario B	Comportamiento con una tasa que nos permita que en el 2030 no haya disparidad	100.00%

## Información adicional del indicador

El Índice de Brecha de Género ajusta el nivel de desarrollo promedio por las desigualdades entre géneros, es decir, señala el nivel de desarrollo humano alcanzado una vez tomadas en cuenta las diferencias entre hombres y mujeres.

El Reporte de Desarrollo Humano del años 2006 que elabora el Programa para el Desarrollo de las Naciones Unidas considera la disparidad en el ingreso entre mujeres y hombres como uno de los componentes del Índice de desarrollo relacionado con el género.

Este indicador se genera de la diferencia proporcional entre el sueldo que reciben en promedio las mujeres en México, con respecto al que reciben los hombres en el último año disponible<sup>[1]</sup>.

<sup>[1]</sup> No se considera el salario obtenido por actividades agrícolas

## Información adicional del indicador

Los datos se obtuvieron de la base de datos de PIB per cápita (PPP US\$) y población del *World Development Indicators 2006*, que genera el Banco Mundial. Los datos sobre salario se obtuvieron de *LABORSTA Database*, de la Organización Internacional del Trabajo (OIT); así mismo la población económicamente activa se retomó también de la OIT de *Estimates and Projections of the Economically Active Population, 1980–2020*.

Para poder hacer una comparación efectiva y real en términos de brecha salarial, este indicador debe utilizar la base del PPP (Power Purchasing Parity) sobre el PIB per cápita. El comparativo sobre la base del PIB corriente desvirtuaría la magnitud de la brecha.

### Comparativo Internacional

País	Ingreso per capita Mujeres 2004 USD PPP	Ingreso per capita Hombres 2004 USD PPP	Proporción
Suecia	\$26,408	\$32,724	80.7%
Irlanda	\$26,160	\$51,633	50.6%
España	\$16,751	\$33,648	49.7%
México	\$5,594	\$14,202	39.4%

### Comportamiento hacia el 2030

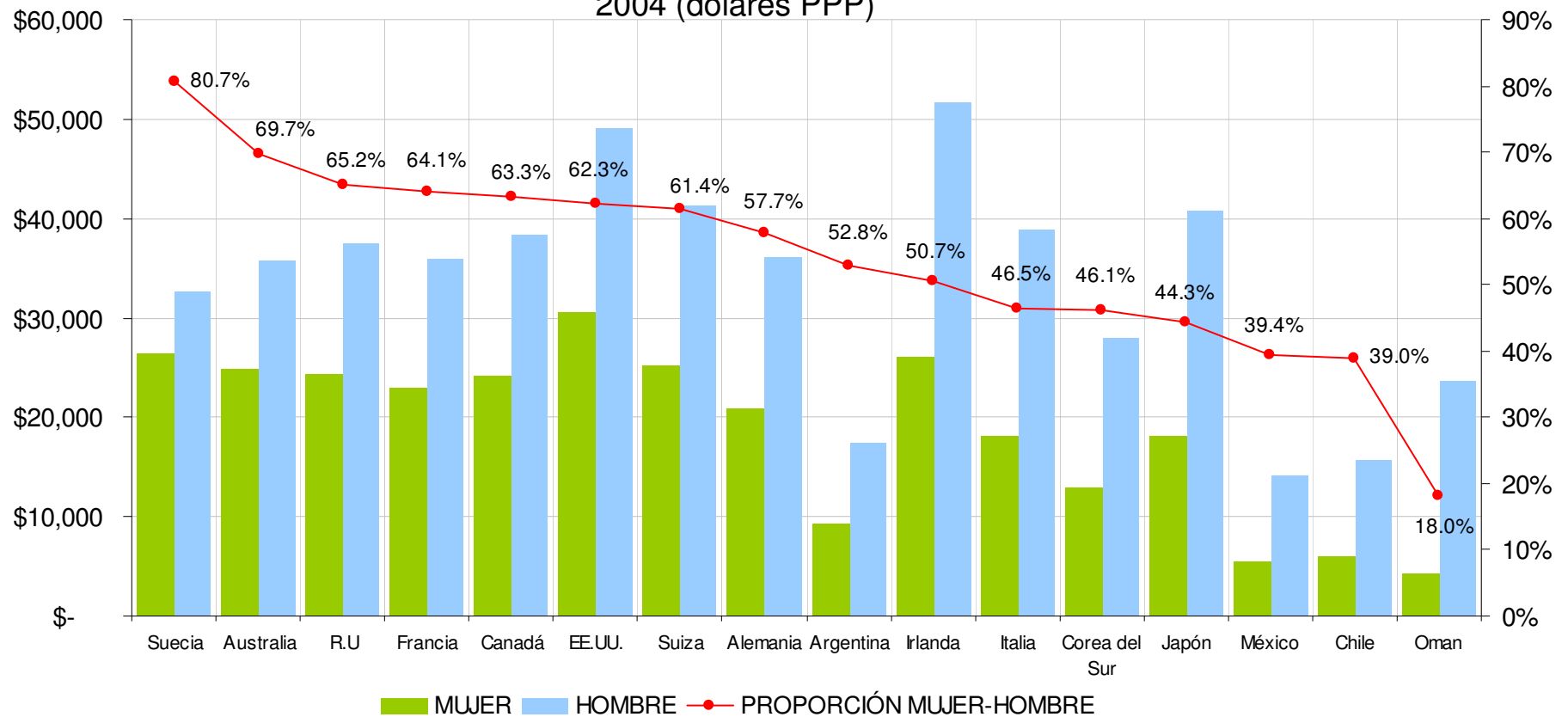
Año	Comportamiento buscando que en el 2030 no exista disparidad en el ingreso entre hombres y mujeres	Comportamiento buscando alcanzar la tasa que tiene actualmente Suecia
2006	39.4%	39.4%
2030	99%	80%

# Información adicional del indicador

## Información adicional

Según un estudio de la London Business School, realizado por Alan Manning en 2006, la brecha de ingresos mujer- hombre a los 30 años ronda 20%, y que se necesitarían dos generaciones más para que haya una paridad uno a uno en el ingreso.

Diferencias salariales entre mujeres y hombres  
2004 (dólares PPP)



Fuente: ONU – Índice de Desarrollo Humano

# Ficha Técnica del Indicador

## Información adicional

México es de los países considerados de alto desarrollo, según el índice de desarrollo humano de la ONU, pero en ese mismo análisis aparece como uno de los peores en disparidad salarial mujeres-hombres

## Para saber más de este indicador

Liga	<a href="http://hdr.undp.org/hdr2006/pdfs/report/HD R_2006_Tables.pdf">Información de desigualdad (IDH-ONU)</a> <a href="http://hdr.undp.org/hdr2006/pdfs/report/HD R_2006_Tables.pdf">http://hdr.undp.org/hdr2006/pdfs/report/HD R_2006_Tables.pdf</a>
Liga	<a href="http://devdata.worldbank.org/wdi2006/contents/Cover.htm">World Development Indicators</a> <a href="http://devdata.worldbank.org/wdi2006/contents/Cover.htm">http://devdata.worldbank.org/wdi2006/contents/Cover.htm</a>
Liga	<a href="http://laborsta.ilo.org/">LABORSTA Database</a> <a href="http://laborsta.ilo.org/">http://laborsta.ilo.org/</a>
Liga	<a href="http://www.weforum.org/en/initiatives/gcp/Gender%20Gap/Profiles/index.htm">Global Gender Gap Report 2006</a> <a href="http://www.weforum.org/en/initiatives/gcp/Gender%20Gap/Profiles/index.htm">http://www.weforum.org/en/initiatives/gcp/Gender%20Gap/Profiles/index.htm</a>

## Definición

Prioridad	Igualdad de oportunidades
Tema central	Equidad de género
Definición del indicador	Brecha entre el ingreso obtenido por las mujeres respecto a los hombres en un país determinado
Interpretación de cambios en el indicador	A mayor valor, mejor paridad de ingreso entre mujeres y hombres

## Medición y unidades

Algoritmo de cálculo	Sueldo promedio de las mujeres en México entre el sueldo promedio que perciben los hombres y el resultado multiplicado por cien. (cabe resaltar que no se considera en esta medición el sueldo que se percibe por actividades agrícolas)
Unidad en que se expresa	Porcentaje del ingreso del hombre percibido por la mujer por el mismo trabajo

## Fuentes y responsable

Fuentes (nacionales e internacionales)	Gender-related Development Index del IDH-ONU
--	--